



RADIO CLUB DE CHILE

SERVICIO DE EMERGENCIA DE RADIOAFICIONADOS
CE3SER
RED CHILENA NOR AUSTRAL DE SERVICIOS RECNA
CHILE MAR Y TIERRA
REDES LOCALES EN VHF-UHF

Aunque es innegable el valor de los de radioaficionados como proveedores de comunicaciones de carácter voluntario y no comercial durante emergencias, el Servicio de Aficionados a las comunicaciones no se define per-se cómo un servicio de radiocomunicaciones de emergencia en la legislación que nos regula, es decir en lo principal el D. 523 de 2006 del Ministerio de Transportes y Telecomunicaciones...

Es así que, según indica el artículo 1º del Decreto 523 mencionado, el Servicio de Aficionados a las Radiocomunicaciones tiene como finalidades:

- *la intercomunicación radial*
- *y la experimentación técnica y científica llevadas a cabo a título personal y sin fines de lucro.*

Sin embargo, y como lo indica el artículo 53 del citado decreto, en casos excepcionales debidamente calificados, como terremoto, inundación, calamidad pública, catástrofe o circunstancias similares, la autoridad pertinente podrá disponer que el servicio de radioaficionados sea empleado como red de emergencia. Adicionalmente agrega en el segundo párrafo que para dar cumplimiento a lo anterior los Radio Clubes y círculos de radioaficionados deberán *organizar redes comunales, provinciales o regionales o nacionales, de acuerdo a los requerimientos de las autoridades pertinentes.*

Y continua en el artículo 54º, la Red de emergencia tendrá por objeto mantener el enlace radial con la zona o lugar afectado por la



situación de emergencia, *“deberá cursar los mensajes de carácter oficial de la autoridad de Gobierno, aportar las informaciones que requieran las autoridades pertinentes y cursar mensajes de particulares que guarden relación con la situación de emergencia”*.

Es así que la reglamentación es clara en cuanto a que las Redes se deben organizar a requerimiento de la autoridad y en los casos señalados. Por lo que de seguirse al pie de la letra este acápite, las redes deberían funcionar solamente cuando exista una Emergencia declarada. Sin embargo, resulta de toda lógica y necesidad que, llegado el caso de que la autoridad nos requiera, debemos estar preparados para que nuestra labor sea útil.

Entonces, y dado que las redes son de funcionamiento esporádico, existiendo solamente cuando son convocadas y entran en operación, resulta indispensable establecer mecanismos de preparación y entrenamiento permanente, tanto en lo relativo a los aspectos físicos de la estación como a los procedimientos de operación, que hagan nuestra labor útil y los resultados de nuestro aporte sean predecibles.

Estos mecanismos de preparación y ejercicio se deben estructurar siguiendo el mismo esquema organizacional y funcional que tendrán las Redes en las situaciones en que las autoridades soliciten su operación.

Los radioaficionados de Chile, y en nuestro caso Radio Club de Chile, sus clubes asociados y amigos, de forma acorde con el espíritu de la reglamentación vigente, y al historial de catástrofes de nuestro país, ha puesto siempre a disposición de la autoridad su Servicio de Emergencia de Radioaficionados., con el objeto de permitir a los radio operadores debidamente licenciados incrementar sus habilidades comunicacionales , técnicas y operativas de modo que la nación pueda contar con un equipo de radio operadores entrenados que sean capaces de proveer comunicaciones esenciales en los casos de emergencia en que la autoridad nos requiera.



El Servicio de Emergencia de Radioaficionados, entidad creada por el Radio Club Chile y abierta a todos los radioaficionados, promueve la organización de Redes en los diferentes Niveles:

- Comunales,
- Provinciales,
- Regionales,
- Nacional e
- Internacional, en diferentes bandas y modos.

Estas Redes se ejercitan periódicamente, con el objeto de mantener en constante entrenamiento a las estaciones que de ellos participan, y permite definir las áreas de cobertura y las capacidades de las estaciones y, cuenta con una estructura administrativa que le permite desarrollar su trabajo en diferentes áreas como son:

- el reclutamiento de operadores,
- la selección,
- la capacitación y
- la evaluación de ellos.

Esta estructura administrativa es la que se denomina SER (**Servicio de Emergencia de Radioaficionados**). La estación base nacional se encuentra ubicada en las dependencias del Radio Club de Chile, calle Nataniel Cox 1054, Santiago, teléfono 6964707, email secretaria@ce3aa.cl.

Servicio de Emergencia de Radioaficionados (SER)

Misión

La misión del servicio de emergencia de Radioaficionados es constituirse en un respaldo efectivo, eficiente y eficaz en comunicaciones de emergencia disponible cuando la autoridad lo precise, capaz de hacer frente al desafío que representa ser el único medio de comunicación que permanecerá cuando todo lo demás falle. Con capacidad de respuesta



rápida, organización, protocolos de operación y una estructura funcional que permita cubrir todo el territorio nacional.

Visión

Ser reconocidos y valorados por las organizaciones gubernamentales y no gubernamentales a las que prestamos apoyo por nuestros conocimientos y capacidades en comunicaciones radiales de tal manera que seamos un actor relevante en los comités de emergencias y comandos de incidentes que estas agencias integran.

Propósitos

Los radioaficionados hemos estado involucrados en el servicio público y las comunicaciones de emergencia desde nuestros inicios, más lo hemos hecho sin una estructura formal, coordinación, ni preparación, por ello el propósito del servicio de emergencia de radioaficionados es impulsar y realzar el valor de los radioaficionados como proveedores de comunicaciones no comerciales y voluntarias durante desastres y emergencias.

¿Como nos preparamos para atender los requerimientos de las instituciones a las que servimos y como enfrentamos los requerimientos de nuestras comunidades?

Frente a esto es fundamental aprender a manejar la información. Las crisis representan estados excepcionales en donde es tan importante para la autoridad tener información relevante para la toma de decisiones que lleven alivio a las víctimas como para estas ser informadas de lo que está ocurriendo, de cómo y cuándo se las va a ayudar, transmitir instrucciones de la autoridad de cómo deben actuar y poderles informar del estado de sus familias y seres queridos.

La comunicación oficial de la autoridad requiere que sus mensajes sean transmitidos palabra a palabra y la información que ella precisa debe contener solo los datos que son relevantes a la toma de decisiones.



Que es lo que esta ocurriendo con precisión.

Cuántas personas afectadas

Cuál es el área afectada

Cuáles son las necesidades inmediatas de las victimas

Cual es el estado de los servicios básicos

Cuál es el estado de la infraestructura critica,

Objetivos

Conforme a transcurrido el tiempo y hemos alcanzado los niveles tecnológicos que exhiben hoy las comunicaciones comerciales y los sistemas de respaldo con que las organizaciones gubernamentales cuentan para responder a las emergencias se hace evidente que si los radioaficionados queremos seguir formando parte de los equipos y personal con que hoy trabaja la autoridad conformando un Comando de Incidentes, en cualquier lugar del mundo, debemos presentar un frente unido, coordinado y eficiente en que cada estación, sepa exactamente qué hacer, como actuar y cuál será su lugar frente a un evento catastrófico sea este natural o provocado por el hombre. Nuestros medios tecnológicos, Echo link, Internet Radio Linking Access y otras, serán una ayuda, pero no debemos perder de vista que aquello que siempre funcionara será lo básico que dio vida a los radioaficionados, el transmisor y la antena de alambre, unidos a la experiencia y expertise del operador para instalar su estación en casi cualquier lugar y elegir el modo y banda que serán más apropiados a las circunstancias. Dentro de nuestra preparación para responder a las emergencias sin ser nosotros mismos actores de primera línea, hemos de considerar nuestra seguridad y la de nuestras familias, y nuestros operadores tendrán siempre como primer objetivo salvaguardar su integridad física y la de su equipo de trabajo.

Organización

La estructura funcional del servicio de emergencia de
5 RCCh, 2011 CE2MT/CE3PG



radioaficionados de Radio Club de Chile estará encabezada por un Director Nacional delegado frente a la autoridad y que actuara como nuestro nexo con ella. Este Delegado tendrá un lugar de trabajo en la Oficina de Alerta Temprana central en Santiago.

Delegados Regionales que deberán establecer un nexo con las redes regionales, provinciales y comunales de modo puedan recabar la información desde el nivel local y de allí escalar al nivel provincial, regional y luego al nacional. En este ámbito, el trabajo que desarrollen los Clubes y diferentes organizaciones de radioaficionados en todo el país, cultivando sus relaciones de amistad y entendimiento con sus autoridades locales resulta fundamental ya que es imprescindible que ellos también tengan un lugar dentro de los Comités de emergencia locales, para aportar la interoperabilidad que permita que la cooperación interagencial se lleve a cabo sin tropiezos ni pérdida de tiempo por falta de información o coordinación. Del mismo modo estando dentro de los comités de emergencia les resultara más fácil cumplir la función de ser portadores de toda información oficial desde y hacia sus comunidades,

Un Director de operaciones del servicio en el área metropolitana encargado de las operaciones en VHF-UHF.

Un Director encargado del funcionamiento de las redes Nacional e Internacional RECNA-CHILE MAR Y TIERRA quien en conjunto con los clubes que administran a diario los ejercicios y los operadores voluntarios serán los responsables de mantener la red en operaciones en los siguientes niveles de alerta y por el tiempo que sea necesario:

ALERTA: Se ha producido una situación que podría resultar potencialmente peligrosa para la vida de las personas o que afecte gravemente la propiedad pública o privada. La red permanece a la espera de instrucciones o del desarrollo normal de los acontecimientos.



Las estaciones se mantienen a la escucha. Identificándose el control de turno a intervalos regulares de acuerdo a lo dispuesto en el reglamento

ALERTA AMARILLA: Situación de emergencia en desarrollo, la red inicia sus transmisiones manteniendo la frecuencia libre con especial atención sobre las zonas afectadas, se establecen turnos que permitan la operación continúa por muchas horas. Las estaciones de las áreas afectadas reportan con datos fidedignos que ayuden a la autoridad en la toma de decisiones.

ALERTA ROJA: Emergencia o catástrofe declarada por la autoridad, la red permanece en funcionamiento mientras dure la alerta roja y se presenten dificultades para la comunicación por los medios públicos hacia y desde las zonas afectadas. Las estaciones presentes en la red, deben permanecer a la escucha siguiendo las instrucciones del control de turno quien dará absoluta prioridad a las estaciones de las zonas involucradas por la alerta. Junto con la red nacional se inician las operaciones locales en VHF cubriendo la mayor cantidad de localidades dentro del área afectada, la información recabada por estas redes debe ser vertida a la red nacional y al nivel regional. Las estaciones fuera del área afectada deben permanecer solamente en atenta escucha interviniendo solamente para servir como relay o cuando son solicitadas

Redes dependientes de SER

Locales, Comunales, Provinciales y Regionales (VHF-UHF)

1. Las emergencias se suscitan generalmente en el nivel local y dependiendo de su magnitud van escalando hacia el nivel central en la medida que las entidades encargadas de enfrentarlas van viendo sobrepasada su capacidad de respuesta.

Es por ello, que la formación y operación de redes, locales y provinciales sólidas y altamente eficientes resulta fundamental, en especial para brindar la interoperatividad o servir de nexo entre



los diferentes servicios y organizaciones involucrados en las operaciones de respuesta a la emergencia ya que generalmente cada una de ellas mantiene sus propios sistemas de comunicación de diversa tecnología impidiendo la comunicación entre ellas.

En segundo termino y dentro de las operaciones de alivio para la población esta el manejo de tráfico no oficial que resulta de la necesidad de las personas de mantenerse informadas. Como también de la autoridad para hacer llegar a las personas mensajes de alivio e instrucciones de cómo actuar.

Los encargados de las redes locales y provinciales deberán cultivar las relaciones con las organizaciones a las que servimos de manera que su trabajo se desarrolle sin tropiezos en un ambiente de confianza y cordialidad,

La seguridad de los encargados y del equipo de radioaficionados que se encuentre trabajando en cualquier situación de emergencia debe ser prioridad en todo momento. Los integrantes de la red o delegados no deben jamás hacer ingreso a un área que no ha sido asegurada y revisada por la autoridad competente de modo que no se expongan ni arriesguen su integridad física ni la de sus familias o compañeros. El rol fundamental y el papel que desempeñaran las personas y los equipos que trabajen en emergencias solo será el de brindar comunicaciones de respaldo o alternativas cuando estas no se encuentren disponibles en la forma habitual, los radioaficionados no somos un primeros respondedores es algo que no debemos perder de vista.

Asegurarnos de tener un kit de emergencia listo para ser usado, el que debe contener al menos lo siguiente:

- Equipo VHF
- Antena Magnética
- Dos pack de Pilas
- Cargador
- Lápices y block de apuntes



Útiles de aseo personal y medicinas en caso de que las necesitemos, abrigo liviano, monedas para maquinas expendedoras, barras energéticas, al menos una botella de agua. (en el supuesto caso que estaremos por varias horas alejados de nuestro hogares, medicamentos en caso que los tomemos habitualmente

Nacional e Internacional (**RECNA-CHILE MAR Y TIERRA**)

PROCEDIMIENTOS

Las redes RECNA-Chile Mar y Tierra serán activadas en por su encargado nacional, por los encargados regionales cuando la situación lo amerite o a pedido de la autoridad ante casos de catástrofes o emergencias y se mantendrá en operación en sus diferentes estados de alerta durante el tiempo que sea menester.

Las estaciones que se presenten deberán hacerlo siguiendo a cabalidad las instrucciones del operador de turno, priorizando las comunicaciones con la zona afectada por la emergencia, y manteniendo silencio y atenta escucha hasta que sus estaciones sean solicitadas, actuando en todo momento con respeto, seriedad, y rigurosidad en las informaciones que cursen o ayuden a cursar si actúan como estaciones relay en algún momento, tal y como se describe en el Manual de Operaciones del Servicio y de acuerdo a sus privilegios de licencia con absoluto apego al reglamento de radioaficionados.



MANUAL DE OPERACIONES

Las Redes que conducen cada día los operadores voluntarios del Servicio Nacional de Emergencia de Radioaficionados dependiente de Radio Club de Chile, a saber:

- RECNA
- CHILE MAR Y TIERRA
- SER, en las diferentes Regiones del país
- ONEMI (en conjunto con otras instituciones)
- RED del LITORAL
- RED AUXILIAR de la Fuerza Aérea
-

Requieren para su correcto funcionamiento, no solo de la habilidad de la estación control para hacerlas fluidas, ágiles, dinámicas y eficientes en el manejo de tráfico e información, sino también de la **DISCIPLINA DE LAS ESTACIONES QUE PARTICIPAN EN ELLAS** principio especialmente válido cuando dicha Red sesiona en una emergencia real.

AUNQUE SUENE PARADOJICO NO DEBEMOS OLVIDAR NUNCA QUE EN EMERGENCIAS EL SILENCIO ES ORO

- La primera y esencial regla es ESCUCHAR, ESCUCHAR Y
- 10 RCCh, 2011 CE2MT/CE3PG



ESCUCHAR, las Redes mencionadas son Redes **dirigidas**, por tanto, toda comunicación debe obligatoriamente pasar por la estación control.

- Se considerara como **tráficos de información** solo aquellos que contengan datos relevantes y fidedignos para la salvaguarda de la salud o la vida de las personas y que permitan tomar decisiones inmediatas al respecto
- No interrumpir hasta que la estación control pida estaciones de tu zona específica o haga sintonía general. Es posible que tú no estés escuchando a la estación que modula en ese momento. La **paciencia** es una virtud que debe tener un buen operador de radio, espera hasta que las condiciones sean propicias para que control te escuche u otra estación relevo haga sintonía sobre tu zona.
- Cuando te hagas presente indica claramente tú **COMUNA**, y luego puedes añadir tu localidad o sector, **SEÑAL DE LLAMADA, Y NOMBRE**, usa el código fonético internacional ICAO así estarás seguro que tus datos son correctamente tomados, lo mismo es valido al deletrear un nombre, una dirección, o un mensaje. Si deseas contactar a otra estación es el momento de indicarlo a control, evita sobre modular después a control pidiendo a tu corresponsal.
- Si informas a control que permanecerás atento hazlo efectivamente, tu estación puede ser requerida en cualquier momento, evita que control llame en vano a tu estación avisando si debes abandonar la frecuencia.
- No hagas comentarios que no sean un real aporte al tráfico que se cursa en ese momento o a la información que se solicita. No es de ninguna ayuda informar que tú tampoco sabes, o que tú tampoco has escuchado a la estación xxxx., o que en tu zona tampoco se sintió el sismo. Eso solo congestiona la Red. **JAMAS** transmitas información que no halla sido verificada personalmente por ti, que tu hayas presenciado u observado, no caigas en la tentación de dar por ciertas informaciones escuchadas en otras bandas u otros medios (TV, radios comerciales, redes sociales) o sean el fruto de



rumores o comentarios.

- Si escuchas una estación que control no esta escuchando, infórmalo cuando control haga sintonía y mantente atento. Cuando la estación control requiera de puente o “Relay” para atender a alguien fuera de su alcance, designará a uno de los asistentes para que lo ayude, no interrumpas ofreciendo tu colaboración, generalmente control solicita a la estación que él escucha mejor.
- Cuando la Red sesione en emergencia y ya se ha reportado otra estación de tu localidad, mantente a la escucha a menos que tengas información nueva que agregar y que además dicha información sea **oficial**.
- Nunca olvides que cualquier persona puede estar escuchando tu transmisión sea o no radioaficionado, por tanto evita comentarios y propalar rumores. **No transmitas a menos de que estés totalmente seguro** que tienes la información correcta, y de primera mano, no contribuyas a confundir la información o sembrar el pánico. Mantén la calma ante todo.
- Cuando transmitas información oficial asegúrate de estar autorizado para ello y ten copia del mensaje original firmado por la autoridad competente, **no interpretes su contenido**, (aunque tú no lo entiendas) límitate a leerlo o repetirlo palabra a palabra no cambies ni una letra de su contenido. Los rumores y la desinformación crecen debido a la interpretación, exageración, omisión o adición de palabras al contenido original
- En una emergencia real es muy posible que las estaciones de la zona afectada estén transmitiendo en condiciones muy desfavorables de trabajo y sus señales sean débiles, es en estas ocasiones cuando tu mejor manera de colaborar será estando atento y en **escucha** muy alerta. Estudia la situación escuchando atentamente y si no estas seguro de transmitir preferiblemente no lo hagas a menos que tu estación sea solicitada. No interrumpas solo para decir a control que estas ahí por si es necesario.
- Si tu localidad es afectada por una emergencia una forma muy buena de ayudar es ponerse al servicio de alguna estación que



identificamos como con un buen operador, buena ubicación o buenas instalaciones en vez de desgastarnos todos permaneciendo al lado del equipo sin tener nada realmente valioso que aportar. Hay otras labores que también son importantes además de la transmisión, como el llevar y traer mensajes de la autoridad, cuidar de que el equipo humano que trabaja tenga alimentación, etc. También puede resultar de utilidad hacer escucha en frecuencias alternativas que conocemos como de emergencia.

Integrantes del Servicio

En situaciones de emergencia cuando las comunicaciones publicas normales no están disponibles, encontrar sistemas alternativos que estén operativos se hace imprescindible, así como la intercomunicación de las organizaciones de protección ciudadana para comunicarse unas con otras atendiendo a que ellas usan diferentes métodos y tecnologías. Una de las ventajas del servicio de radioaficionados es el amplio rango de frecuencias y bandas disponibles en los que pueden trabajar.

El Servicio de Emergencia de Radioaficionados y sus redes locales y nacional e internacional (RECNA-Chile Mar y Tierra) están abiertos a la participación todos los radioaficionados con licencia vigente, aunque solo los miembros registrados están autorizados para responder a los requerimientos de las organizaciones de protección civil a las que sirven. Los operadores voluntarios son un valioso recurso para proveer comunicaciones de emergencia a sus comunidades y serán todos bienvenidos a colaborar sin distinción alguna.

El componente esencial será el reconocimiento y directa relación que logren los integrantes del servicio con las autoridades locales y nacionales, ya que los radioaficionados pueden proveer comunicación alternativa que resulta vital en eventos de emergencia.



Los miembros del Servicio de Emergencia de Radioaficionados son radio operadores con licencia vigente que voluntariamente trabajan para proporcionar comunicaciones de emergencia a las diferentes organizaciones tanto voluntarias (Bomberos, Cruz Roja, etc) como gubernamentales (Onemi, Municipalidades, Gobernaciones, etc) o de la Defensa que así lo requieran y estarán organizados en sus Radio Clubes y Círculos, los que deberán actuar en forma cooperativa y coordinada entre ellos. Cualquier radioaficionado con licencia vigente, podrá formar parte del Servicio de Emergencia de Radioaficionados de Radio Club de Chile, con el solo requisito de tener la voluntad de ayudar, servir a la comunidad, y estar dispuesto a participar de las actividades de entrenamiento y capacitación que se determinen, tanto para su labor de operadores como en el ámbito de la seguridad y la prevención de riesgos para ellos y sus familias. Estaciones con generación propia o sistemas de alimentación de emergencia son deseables pero no un requisito.

El papel de las estaciones que se presenten a la red deberá ser el de aportar información relevante para la toma de decisiones, pero como hacer aquello?

Antes de presentarte a la red estudia la situación de tu entorno, tu casa, tus vecinos, tu barrio tu ciudad, si hay una red local, preséntate a ella e informa la situación que tu aprecias, estado de los servicios básicos, daños, heridos, si hay evacuados cuantos y hacia donde están siendo llevados, si hay presencia de personal medico o si es necesario, si hay bomberos o policía trabajando en el lugar, si hay puentes o caminos cortados, si estas en la costa si se presenta alguna anomalía en el mar, etc. Si estas asustado o nervioso, haz un pequeño listado de lo que crees es necesario informar para que lo expreses con mayor facilidad, toma nota de nombres de personas y lugares que se sean difíciles de recordar y sobretodo escucha antes de hablar y ordena tus ideas. No transmitas información que haz escuchado en la televisión o en alguna emisora local probablemente esa información ya este en conocimiento de la autoridad.



MANUAL DE OPERACIÓN DE REDES

La Estación Control

La estación control es quien dirige la red, designa la frecuencia y banda de trabajo, control el flujo de tráficos asignado su orden de precedencia, y es quien debe llevar el registro de las estaciones y de los tráficos cursados

Su Rol fundamental es el encabezar y dirigir las operaciones de la red, designar los puestos de trabajo.

Manual Estación Control

El propósito de este manual es servir de guía a los interesados en actuar como Estación Control del Servicio de Emergencia de Radio Club de Chile, ya sea en las operaciones y ejercicios de la red Nacional de Internacional RECNA, Red Chilena Nor Austral de Servicios, Red Chile Mar y Tierra en H.F., como de las redes locales mayoritariamente en VHF-UHF.

Para actuar exitosamente como Control de Red se necesita una serie de habilidades especiales que este manual pretende enseñar.

Los diferentes tipos de redes como así mismo los distintos tipos de tráfico que se cursan en cada una ellas serán descritos a continuación como también técnicas de control

Junto a la disciplina de las estaciones que participan lo mas relevante de una red de emergencia es el carácter y las habilidades de su estación control, que es quien coordina toda la actividad de la red, de él o ella dependerá la eficiencia (o ineficiencia) de la operación global de la red.

Tareas básicas de la estación control:



1. En una red dirigida, la estación control esta a cargo de la red mientras ella se encuentre en operaciones, El o ella son responsables de quien usa la frecuencia. Esto requiere que el control logre un perfecto manejo y balance frente al hecho de que todos los participantes son voluntarios. El control de red deberá determinar si mantiene una discipline férrea o la relaja de acuerdo a las necesidades del incidente que se maneje al momento.
2. La estación control requiere de una señal potente, todos en la red debieran poder escuchar a la estación control. Salvo en condiciones muy adversas en que se deberá actuar con varias estaciones control y la ayuda de estaciones relay.
3. La estación control deberá mantener registro de los recursos (estaciones y sus capacidades) presentes en la red y de quienes hallan cesado sus transmisiones y por cuanto tiempo lo harán si es que retornaran en algún momento. La estación control además deberá tomar conocimiento y mantener registro de las capacidades de los asistentes para cursar tráficos y de que tipo serán estos.
4. Durante el desarrollo de la red en emergencias de gran magnitud, posiblemente la estación control opera desde su casa, en cuyo caso deberá tener siempre una estación de respaldo que lo releve de sus tareas en momentos indicados para su descanso o la realización de tareas propias de su cargo.
5. La estación control deberá mantener un registro escrito del incidente o emergencia y una lista de los tráficos y o asignaciones dadas a cada estación presente en la red, de manera sistemática y ordenada



Si no se usa un sistema ordenado de registro se corre el riesgo de confundir las informaciones cuando el tráfico se vuelve mas pesado. Además esta información deberá ser legible para otras personas que deberán leer tus notas para dar continuidad a la red. Si registras en forma manual trata de escribir los mas claro posible.

6. Da instrucciones a los asistentes en forma clara y precisa. Usa la menor cantidad de palabras posible.
USA TEXTO O LENGUAJE CLARO. NO USES CODIGO Q, ni lenguaje propio de radioaficionados Despacha todo trafico tan rápido como lo vas anotando, sugiere e insta a las estaciones presentes a hacer lo mismo, Interrumpe la transmisión cada cuatro o cinco palabras a fin de dar tiempo a que el corresponsal se ponga al corriente. Pregunta al final de cada párrafo si esta completamente tomado a fin de ir rellenado los vacíos y verificando la información.
7. En eventos de gran magnitud donde es necesaria la asistencia de muchas estaciones para cubrir un área de trabajo en particular el uso de señales tácticas es una gran ayuda, anima a otras estaciones de la red a usarlas, sin perder de vista que la identificación de los radioaficionados con su señal de llamada debe ser cumplida con los intervalos que exige la reglamentación vigente.
8. La red RECNA puede funcionar en diferentes modos, bandas y modalidades de acuerdo a las necesidades del momento, la estación control por ejemplo puede dividir la red en dos una para cursar trafico oficial y otra para manejar los tráficos no oficiales que resultan de la necesidad e las personas por saber de sus seres queridos, lo que se reconoce a nivel mundial como WELFARE. Si un tráfico no es apropiado para la red la estación control derivara a las estaciones a otra frecuencia o a



otra sección de la red indicándoles donde deben desplazar.

Cuando se soliciten reportes de situación o se requiera ingresar un tráfico lo siguiente que debe hacer control es escuchar atentamente.

Haz listas de tantas estaciones como alcances a escuchar antes de dar la entrada a alguna en particular.

Da a conocer la lista de las estaciones que haz escuchado y enseguida llámalas de una en una por orden de precedencia en tu lista, con excepción de los tráficos de prioridad que deben ser tomados primero.

Continúa de esta manera hasta haber atendido a todas las estaciones o haber cursado todos los tráficos de tu lista. No aceptes más tráficos hasta haber terminado lo anterior.

Una vez terminado los tráficos de la lista anterior, vuelve a solicitar una y otra vez de la misma manera descrita anteriormente, Seguramente las estaciones tomaran debida nota del procedimiento y aguardaran su turno para ser atendidas. Si no es así, tomate el tiempo necesario para explicar el procedimiento, una vez que todos entiendan las reglas la red funcionará de forma mucho mas expedita.

Minimiza los contactos a lo esencial, los hechos desnudos, Trata de operar sin desperdiciar ni un segundo en lo que no sea primordial.

El control de red debe permanecer siempre y a todo evento seguro, tranquilo y calmado. Ser control de red puede resultar una experiencia frustrante y es fácil perder la calma y enojarse, en estas situaciones un leve toque de humor o un comentario alegre puede ayudar a destrabar una situación tensa.

Recuerda que el enojo no te ayudara a resolver ningún problema.

Ser un buen control de red requiere práctica y más práctica y



con este objeto RECNA mantienen ejercicios diarios en 40 y 80 metros, toma un turno y practica eso te ayudara muchísimo.

Nunca pierdas de vista que las estaciones que trabajan contigo en la red son Voluntarios con diferentes y muy distintos niveles de experiencia y entrenamiento, esto significa que tu no puedes ordenar a los miembros de la red ni exigir que sigan tus instrucciones mas bien debes solicitar su cooperación ante las necesidades de la red y de control.

- La mejor manera para lograr la cooperación de los asistentes a la red es explicar de un modo calmado, mesurado pero muy seguro y directo, lo que estas haciendo o bien aplicar pequeñas dosis de entrenamiento en tiempo real.

Por ejemplo: Una estación que esta usando constantemente su señal de llamada en vez de la señal táctica que se ha asignado a su locación. Este es un problema de disciplina y carencia de entrenamiento, puedes lidiar con ello pidiéndole a la estación que use su señal táctica y si insiste en usar su señal de llamada dirigitte a él usando siempre solo la señal táctica asignada eventualmente esta estación seguirá tu ejemplo.

- Si alguna estación irrumpe constantemente con comentarios que interrumpen la red, tomate el tiempo de explicar cuidadosamente el modo de trabajo que están siguiendo a fin de que entienda que su actuar no es conveniente.

Nunca, jamás increpes a alguien en el aire o pongas en evidencia su falta de entrenamiento y experiencia. Eso puede ser contraproducente y afecta la moral de la red completa. Es mucho mejor predicar con el ejemplo. Ignora los comentarios mal intencionados, nunca pierdas la calma y la compostura. Controla el tono de tu voz. Mantente tan calmado como sea posible, Un ligero cambio en tu tono de voz pude ser detectado por los asistentes a la red y si tú alzas la voz otros se sentirán con derecho a hacerlo también.

Trata de imitar a los profesionales que trabajan en centros de despacho de emergencias, todos hemos visto y escuchado a



operadores de control de tráfico, o despacho de emergencias. Si te mantienes calmado otros miembros de la red lo estarán también.

Toma descansos frecuentes (por ello es fundamental trabajar con un operador que te respalde o un ayudante). Cuando el nivel de frustración se eleva puede ser detectado en tu voz y provocar que otros miembros o controles alternos de la red pierdan su habilidad de operar de forma segura y calmada.

En situaciones o incidentes con alto volumen de tráfico la estación control no debería trabajar más de dos horas sin tomar un descanso si esto es posible.

Cuando se trabaja en incidentes graves o de gran envergadura la operación de una red dirigida como lo es RECNA proporciona el nivel de disciplina apropiado para el manejo de grandes cantidades de tráfico que no sería posible cursar en una red abierta donde todos pueden intervenir sin orden ni control. Cuando la Red está en operación el control determina quien hará uso de la frecuencia y en que orden de precedencia, él o ella dará entrada primero a las estaciones que tienen tráfico o información oficial relacionado con el incidente que se está manejando. Las conversaciones casuales o comentario no relativos a la emergencia deberán ser minimizados o del todo suprimidos, La estación control también podrá asignar señales de llamada tácticas a fin de facilitar el manejo de tráfico identificando más fácilmente a las estaciones por su localización o asignaciones. Las estaciones que tengan tráfico no relacionado con la situación de emergencia deben ser invitadas a desplazarse a una frecuencia libre. Este estilo es considerado como formal y disciplinado, una red táctica.

En la operación de una red táctica como lo es RECNA es



donde se hace el trabajo, los tráficos y comunicados pueden ser de una gran variedad, desde una comunicación medica para salvar una vida, hasta la necesidad de contar con pañales para los bebes del área afectada. La red se usara para llevar información y coordinar las actividades en terreno de los organismos que trabajan en el alivio de las victimas y nuestros propios recursos.

Ojala todo control de red cuente con un asistente que le ayude a tomar notas y ordenar el trafico que ingresa a la red. Esto resulta de gran utilidad para conservar tus manos libres para operar la radio, tomar notas y dar agilidad a la red. En general es preferible usar fonos especialmente si estas en un área ruidosa, puedes compartir el audio usando un divisor ya sea para un parlante externo o para otro par de fonos que use tu ayudante.

MENSAJES ESCRITOS

Información que debe contener un mensaje

- a. Nombre, titulo, cargo y dirección exactas de destinatario. Esto es de fundamental importancia para asegurar la entrega del mensaje.
- b. El texto del emisor debe ser breve y conciso. Si se te entrega un mensaje escrito JAMAS LO MODIFIQUES. Envíalo tal y como lo recibiste, no es relevante ni de importancia que tu entiendas su contenido. El destinatario seguramente si lo hará.
- c. El mensaje debe contener exactamente nombre, titulo o cargo del remitente de modo que si hay una respuesta el destinatario sepa a quien dirigirla
- d. El mensaje debe contener número de identificación, fecha y hora. Señal de llamada o nombre táctico de la primera estación que lo recibió, a fin de no duplicar las solicitudes identificando cada relevo con un nuevo número y señal.



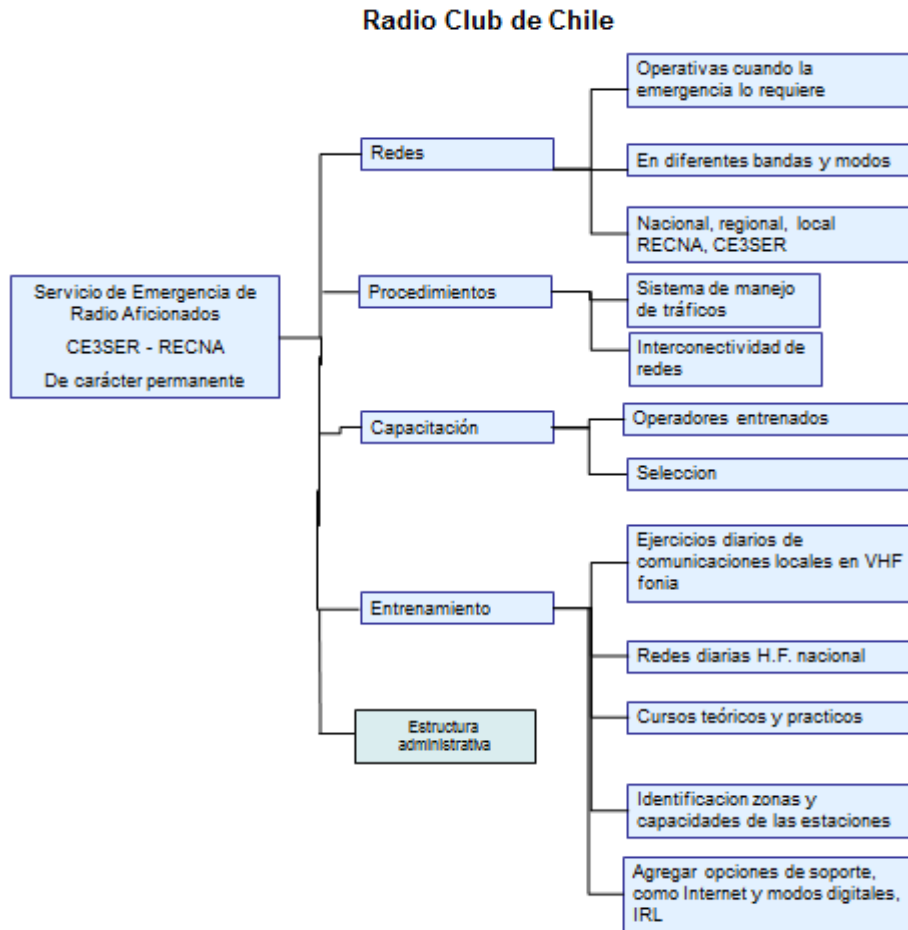
Si no hay ningún control de RECNA?

Estas tú iiiii,

- Declara iniciadas las operaciones de RECNA, entrega y requiere reporte sobre las áreas mayormente afectadas, o informe sobre posibles víctimas, a menos que otro tipo de información sea requerida por la autoridad competente. Si es necesario inicia una red de recursos consultando por voluntarios que se mantengan atentos en frecuencia.
- Comienza el registro o log, el que debe contener fecha, hora, descripción del incidente y de lo que tu estas haciendo, junto con el registro de las estaciones presentes y sus requerimientos.
- Obtén reportes acerca de vidas en peligro, heridos, o daños. Trata de delimitar el área afectada para dirigir a ese lugar los recursos. Insta a las estaciones a ser precisas con preguntas directas como cuantos heridos, cuantas casas afectadas, donde con exactitud, vías de acceso, cuantía de los daños, gravedad de los heridos. Informaciones vagas como veo humo a la distancia o mi casa esta segura no sirven para tomar decisiones.
- Recuerda solicitar alguna estación que sea tu relevo o respaldo.
- Pregunta a los asistentes si las repetidoras en sus localidades están operativas. Deja registro de aquellas que no estén funcionando.
- Pide voluntarios que se dirijan a los comités de emergencia local, provincial o regional como también a las organizaciones a las que prestamos servicios a fin de proporcionar comunicación entre las agencias y estar disponibles para tráfico oficial.
- Mantén disciplina radial, comunica frecuentemente que estas haciendo de modo que los recursos presentes en la red puedan ser asignados, acepta trafico no oficial o sin prioridad en la medida que se pueda,.
- Cuando consideres complete tu tarea entrega en control a tu relevo y descansa. No puedes, ni debes intentar hacerlo todo tu solo, además necesitas estar descansado y fresco para tu próxima vez.
- Detalla a tu relevo las operaciones pendientes, cuéntale todo lo que necesita saber para dar continuidad al trabajo como por ejemplo:
 - Frecuencias que están siendo usadas
 - Lista de las señales tácticas que se están usando y donde están localizadas esas estaciones.
 - Si hay un teléfono a tu alcance proporciona el número
 - A que agencias estamos sirviendo, como contactarlos.
 - Como va todo en general



- Si esperas que la situación cambie y en que forma.
- Trafico pendiente por cursar o del que se espera respuesta



CE2MT/CE3PG